

Instrukcja obsługi

Samochodowy rejestrator trasy

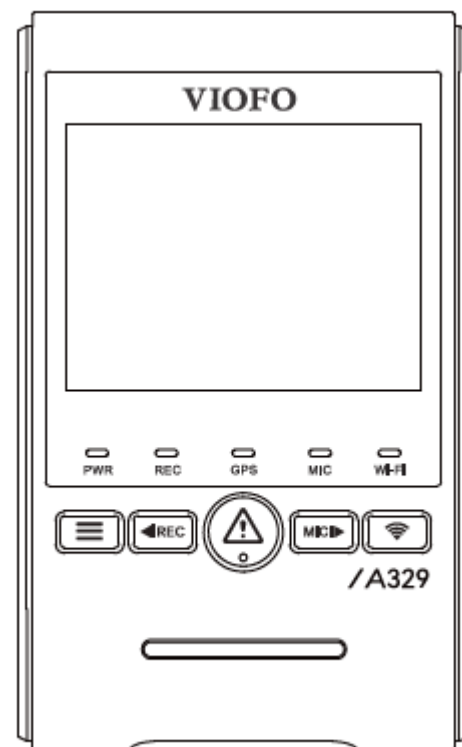
VIOFO A329S/T/ W

Kamera występuje w wersji

Standard: A329S 1CH / 2CH / 2CH-IR / 3CH

Telephoto: A329T 2CH / 3CH, A329TW 3CH

Waterproof: A329SW 2CH / 3CH, A329WW 3CH



Spis treści

Spis treści.....	2
Wstęp	3
Specyfikacja urządzenia.....	3
Karta Pamięci.....	5
Budowa urządzenia.....	6
Folia statyczna.....	11
Akcesoria CPL oraz Pilot.....	12
Instalacja kamery	14
Instalacja karty pamięci	21
Instalacja dysku SSD	22
Obsługa kamery	24
Zabezpieczenie przez G-Sensor	30
Zabezpieczenie manualne	30
Sygnalizacja zabezpieczenia	30
Zmiana widoku z kamer	31
Ustawienia kamery.....	33
Tryb parkingowy.....	38
Korzystanie z adaptera 3-żyłowego ACC Hardwire Kit marki Viofo.....	39
Funkcja GPS.....	43
Odtwarzanie nagrań na PC (GPS)*	44
Oznaczenie diod LED.....	45
Skróty klawiszowe.....	45
Tryb gotowości	45
Tryb nagrywania	46
Tryb odtwarzania nagrań	46
Menu ustawień.....	47
Zasilanie.....	47
Aplikacja mobilna.....	49
Rozwiązywanie problemów	51
Uproszczona deklaracja zgodności	52
Gwarancja/reklamacje	53

Wstęp

Dziękujemy za zakup zaawansowanej technologicznie kamery samochodowej Viofo A329 S/T/W przeznaczonej do rejestracji trasy pojazdu. Rejestrator nagrywa w maksymalnej rozdzielczości **4K** 3840x2160P 60fps (przód) + **2K** 30fps (tył-opcja) + **2K** 30fps (wnętrzne-opcja). Materiał zapisywany jest na karcie pamięci (obsługa do 512GB) lub na zewnętrznym dysku twardym (SSD). Kamera umożliwia również odtwarzanie materiałów na wyświetlaczu LCD 2.4” HD. Rejestrator jest montowany na wygodnych uchwytych umożliwiającym łatwą instalację/zdejmowanie. Uchwyt głównej jednostki z modułem GPS pozwala na rejestrację pozycji pojazdu i śledzenie jej podczas odtwarzania nagrań. Funkcja Wi-Fi pozwala na obsługę kamery z poziomu aplikacji mobilnej.

Przed rozpoczęciem korzystania z kamery, zapoznaj się z instrukcją.

Specyfikacja urządzenia

Najważniejsze funkcje

- Szerokokątny obiektyw: przód: 140°, tył: 160°,wnętrze 210°
- Wysoka rozdzielczość nagrywania 4K 2160P kamery przedniej, 2K 1440p tylnej, 2K 1440p wewnętrznej
- Ekran LCD 2.4",
- Automatyczne uruchamianie i wyłączenie kamery,
- Zaawansowany aktywny tryb parkingowy
- Funkcja zabezpieczania nagrań po wykryciu wstrząsu lub manualnie,
- Nagrywanie w pętli,
- Funkcja GPS ,
- Funkcja Wi-Fi
- Funkcja komunikatów i poleceń głosowych
- Wygaszanie ekranu podczas pracy.

Dane techniczne

Uwaga: informacje odnoszące się do tylnej kamery i wewnętrznej kamery dotyczą modeli z oznaczeniem 2CH i /lub 3CH.

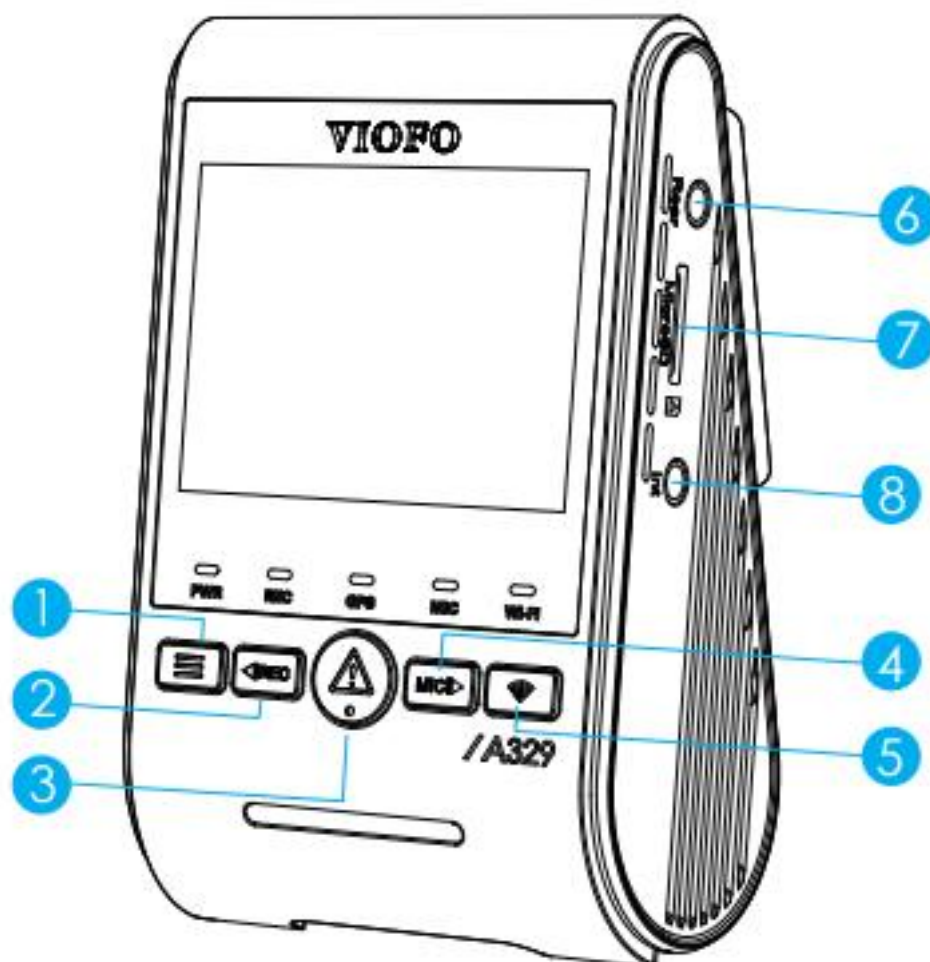
Maksymalna rozdzielczość	Przód: 3840x2160p 60kl/s Tył: 2560x1440p 30kl/s Wnętrze: 2560x1440p 30kl/s
Rodzaj zasilania	Kondensator
Przetwornik obrazu	Przód: Sony STARVIS 2 IMX678 1/1.8" 8MP Tył I Wnętrze: Sony STARVIS 2 1MX675 1/2.8 5MP
Wbudowany głośnik/mikrofon	Tak/tak
Złącze zasilania	USB-C
Obiektyw	F/1.8, 140° (przód), F/1.8, 160° (tył), F/2.2, 210° (wnętrze)
Tryb fotograficzny	Tak (wykonywanie zdjęć podczas nagrywania)
Wyświetlacz	LCD 2.4" HD
Karta pamięci	Max. 512GB, microSD
Obsługa dysku SSD	Tak do 4TB
Tryb parkingowy	Tak
Nagrywanie cykliczne	Tak
Zabezpieczanie nagrań	Tak
Detekcja ruchu	Tak
Funkcja autostart	Tak
Funkcja GPS	Tak
Funkcja Wi-Fi	Tak
Komunikaty głosowe	TAK (w języku polskim)
Sterowanie głosowe	TAK (komendy w języku angielskim)
Funkcja Timelapse	Tak
Wymiary	Przód: 99x60x43,5 mm Tył: 28x71x38 mm

	Zakres częstotliwości	Moc maksymalna
Bluetooth (kamera)	2402-2480 MHz	4.22 dBm
Bluetooth (pilot)	2402-2480 MHz	0.34 dBm
Wi-Fi 2.4 GHz	2412-2472 MHz	16.77 dBm
Wi-Fi 5.2 GHz	5150-5250 MHz	12.55 dBm
Wi-Fi 5.8 GHz	5725-5875 MHz	12.31 dBm

Karta Pamięci

- Karta microSD jest sprzedawana osobno. Karta microSD musi mieć klasę 10 lub UHS-I i pojemność do 512 GB.
 - Zalecamy zakup karty microSD klasy przemysłowej VIOFO INDUSTRIAL, która zapewnia dłuższą trwałość, doskonałą wydajność i niezawodność.
 - Kartę pamięci należy sformatować przed pierwszym użyciem. Proszę sformatować kartę w komputerze lub w aparacie do systemu plików FAT32.
- Do głębokiego formatowania zalecamy użyć aplikacji GUIFormat:
<https://viofotech.com/download/guiformat.exe>
- Przed włożeniem lub wyjęciem karty microSD należy odłączyć kabel zasilający.
 - Wkładanie lub wyjmowanie karty microSD podczas nagrywania może spowodować zniszczenie plików.

Budowa urządzenia



1 Przycisk ≡

2 Przycisk ◀, REC

3 Przycisk ⚠

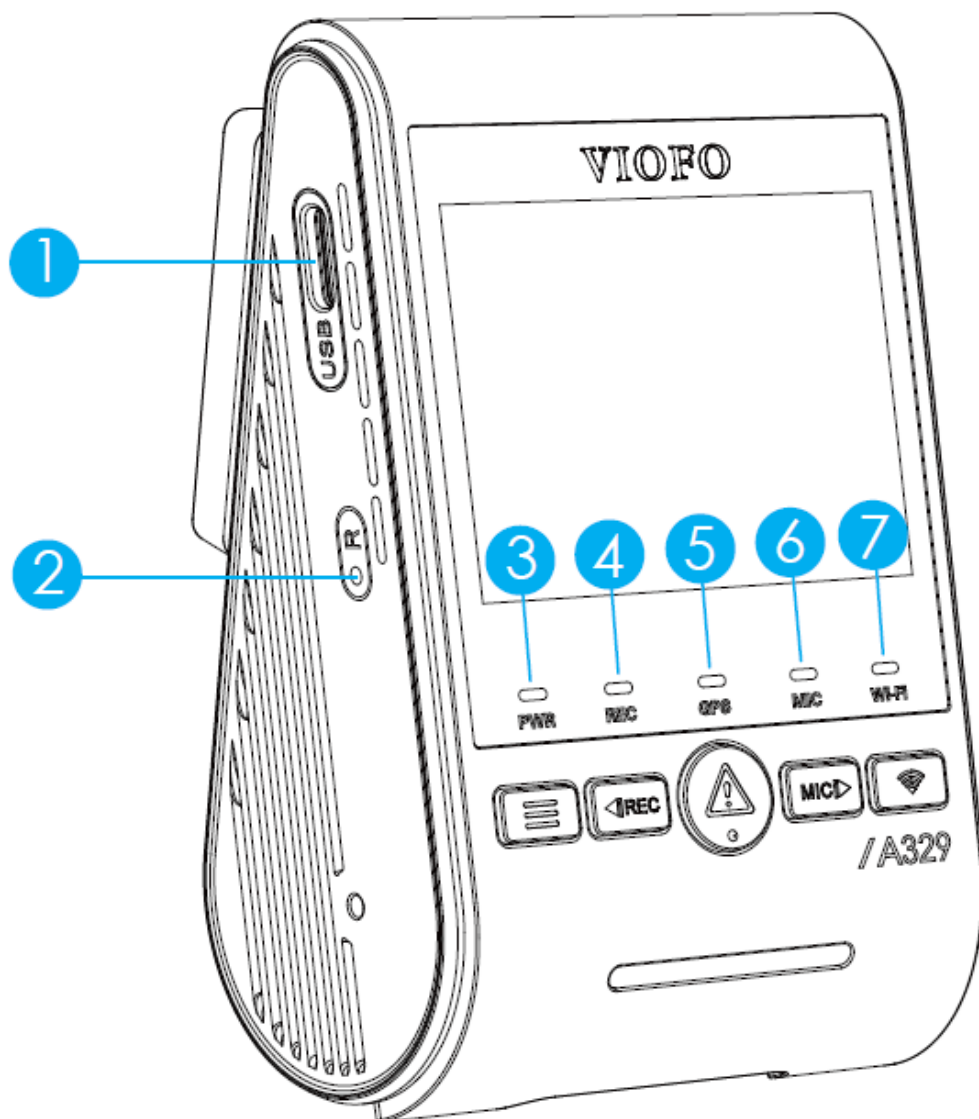
4 Przycisk ▶, MIC

5 Przycisk Wi-Fi 

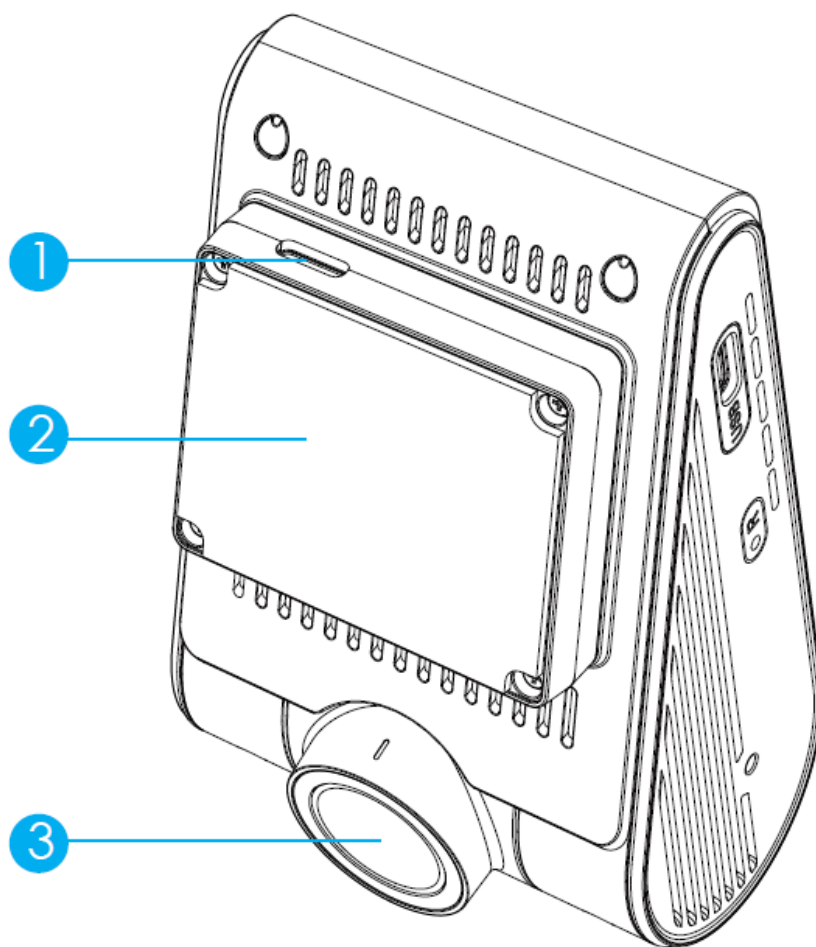
6 Gniazdo wpięcia tylnej kamery

7 Slot kart pamięci

8 Gniazdo wpięcia wewnętrznej kamery



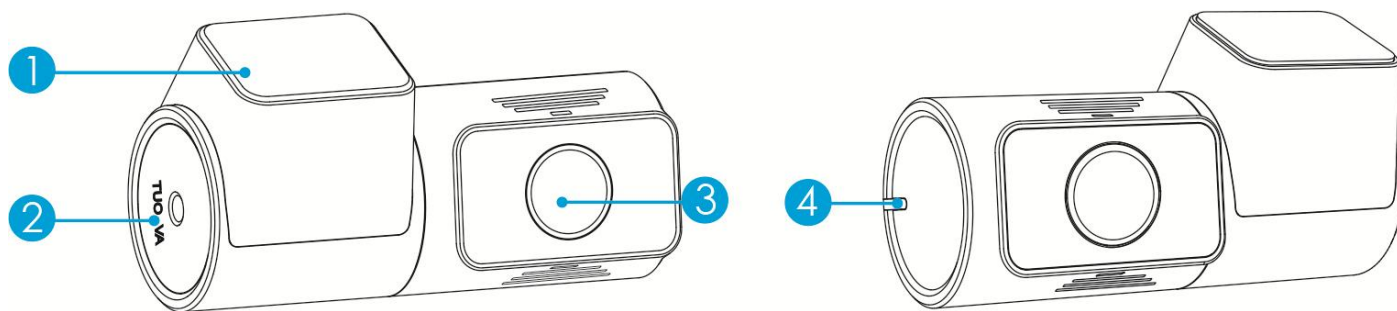
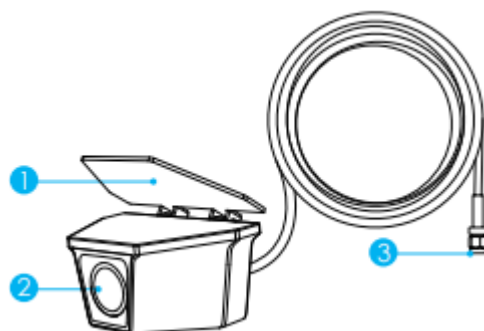
- | | | | |
|----------|--|----------|-------------------------|
| 1 | Wejście zasilania (nie obsługuje trybu parkingowego) / Port kabla danych / Port połączenia SSD | 5 | Dioda statusu GPS |
| 2 | Przycisk RESET | 6 | Dioda statusu mikrofonu |
| 3 | Dioda statusu włączenia | 7 | Dioda statusu Wi-Fi |
| 4 | Dioda statusu nagrywania | | |



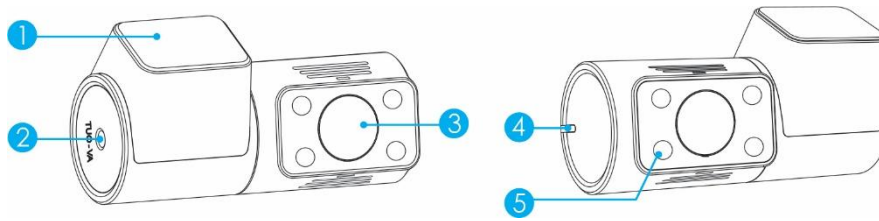
1 Port zasilania (uchwyt)

3 Regulowany obiektyw

2 Uchwyt montażowy

Kamera tylna (wersja 2CH/3CH):**1** Uchwyt**2** Zasilanie**3** Obiektyw**4** Wskaźnik LED**Kamera cofania (wersja 2CH/3CH):****1** Uchwyt**2** Obiektyw**3** Zasilanie

Kamera wewnętrzna(rybie oko)(wersja 2CH/3CH):



1 Uchwyt

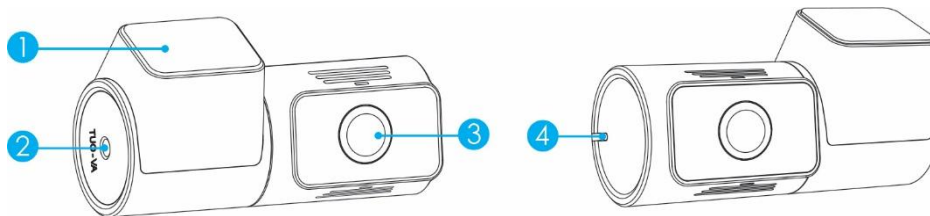
2 Zasilanie

3 Obiektyw

4 Wskaźnik LED

5 Diody IR

Kamera z teleobiektywem(wersja 2CH/3CH):



1 Uchwyt

3 Obiektyw

2 Zasilanie

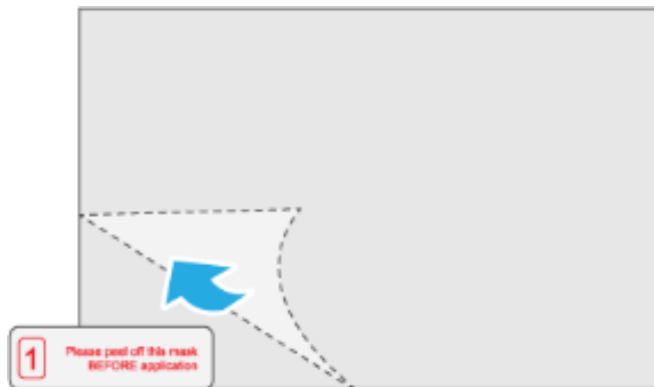
4 Wskaźnik LED

Folia statyczna

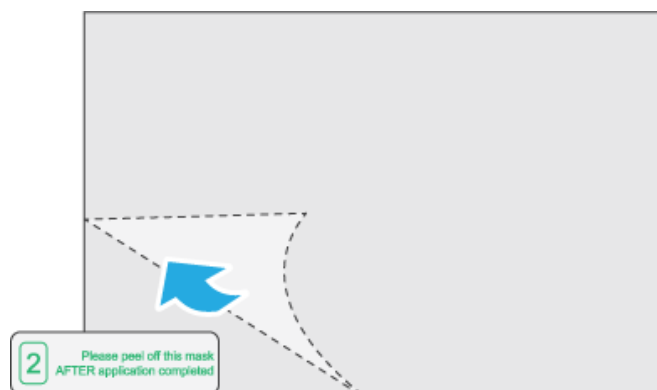
W celu łatwiejszej deinstalacji kamery z szyby samochodu w zestawie znajduje się folia statyczna, którą możemy przykleić do wewnętrznej strony szyby samochodowej. Na tak zainstalowaną folię przyklejamy uchwyt kamery.

Jak przykleić folię?

1. Odtłuść miejsce instalacji na szybie samochodu
2. Ściągnij zabezpieczenie oznaczone czerwoną czcionką i przyłóż do szyby dociskając przez kilka sekund aby pozbyć się bąbelków powietrza



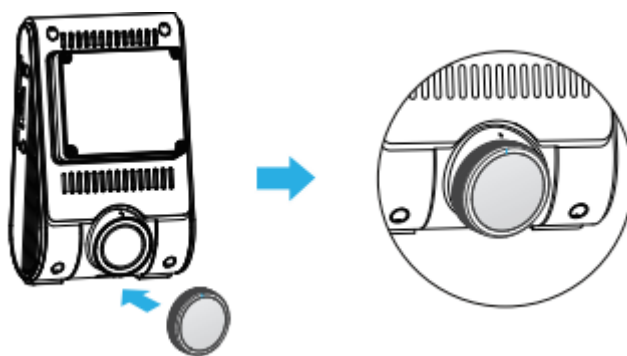
3. Ściągnij zabezpieczenie oznaczone zieloną czcionką i na tak zainstalowaną folię naklej kamerę z uchwytem na taśmie dwustronnie mocno dociskając przez kilka sekund



Aksesoria: CPL oraz Pilot

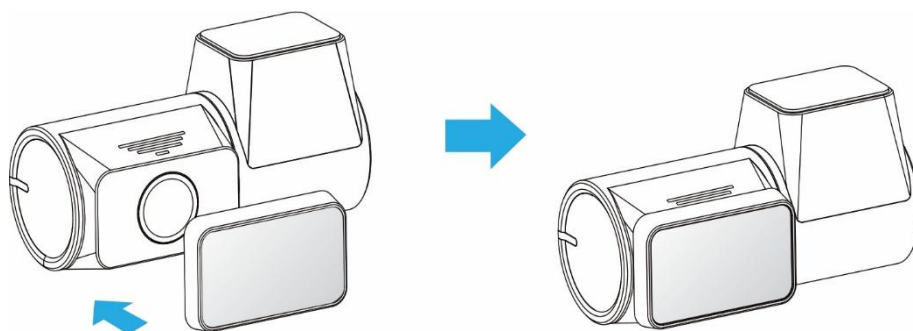
Montaż filtra CPL

Filtr CPL (polaryzacyjny) redukuje odbicia i odblaski od szyby oraz nawierzchni drogi, poprawiając jakość obrazu – działa podobnie jak okulary przeciwsłoneczne z polaryzacją, zapewniając bardziej nasycony i wyraźny obraz.

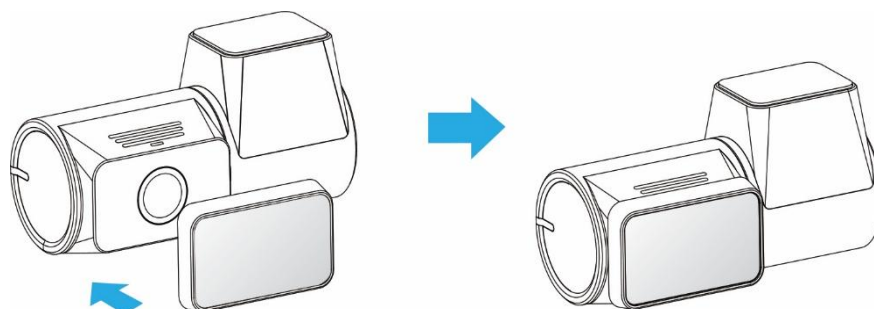


Podczas montażu filtra CPL należy wyrównać biały znacznik na filtrze z odpowiadającym mu znacznikiem na kamerze.

Filtr CPL na tylną kamerę (opcja)



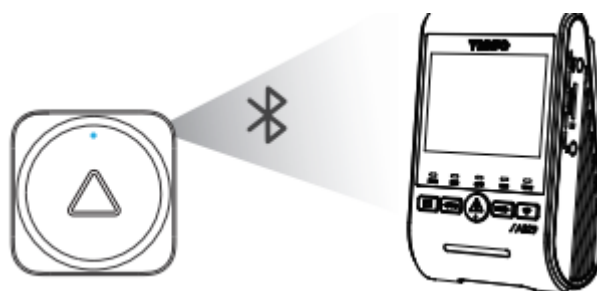
Filtr CPL na teleobiektyw (opcja)



Parowanie bezprzewodowego pilota (opcja)

Opcjonalny pilot Bluetooth z trzema przyciskami, montowany na desce rozdzielczej, umożliwia bezpieczne blokowanie ważnych nagrań, włączanie/wyłączanie Wi-Fi, aktywację/dezaktywację HDR i inne funkcje bez odrywania uwagi od drogi.

- Włącz kamerę.
- Przytrzymaj przycisk blokady nagrania na pilocie przez 3 sekundy, aby sparować z kamerą.
- Po pomyślnym sparowaniu dioda LED na pilocie zaświeci się na niebiesko.

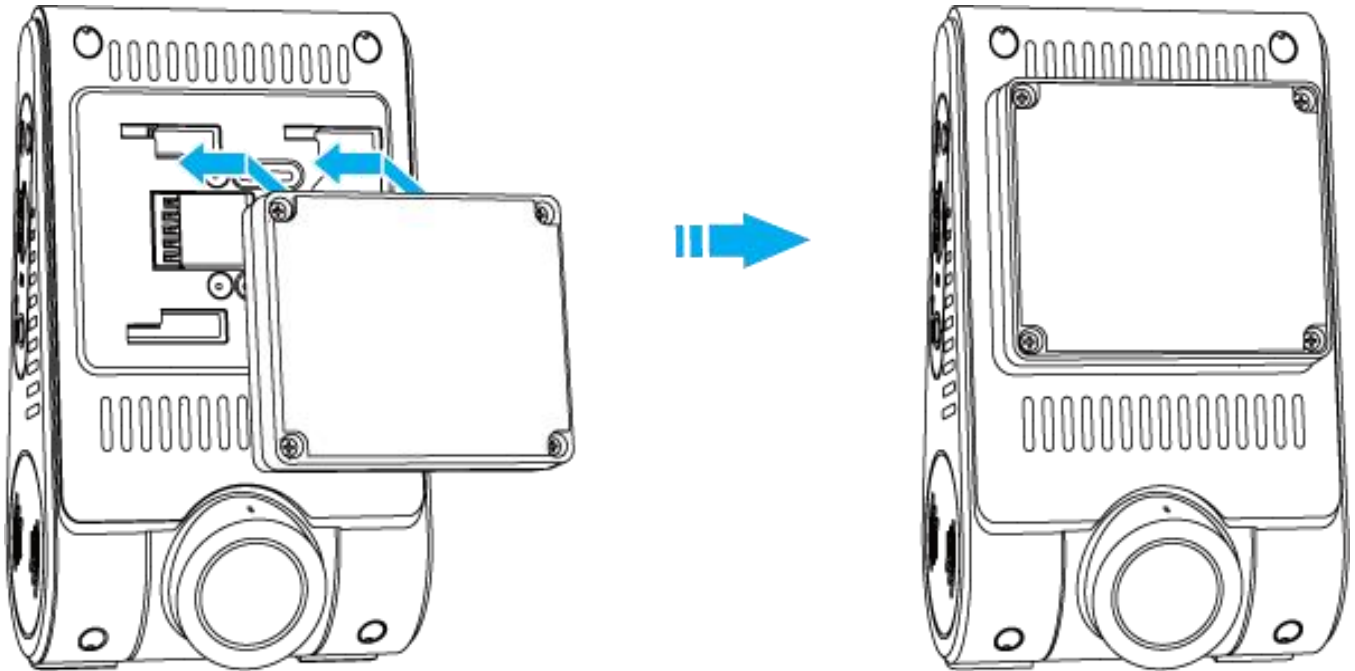


Instalacja kamery

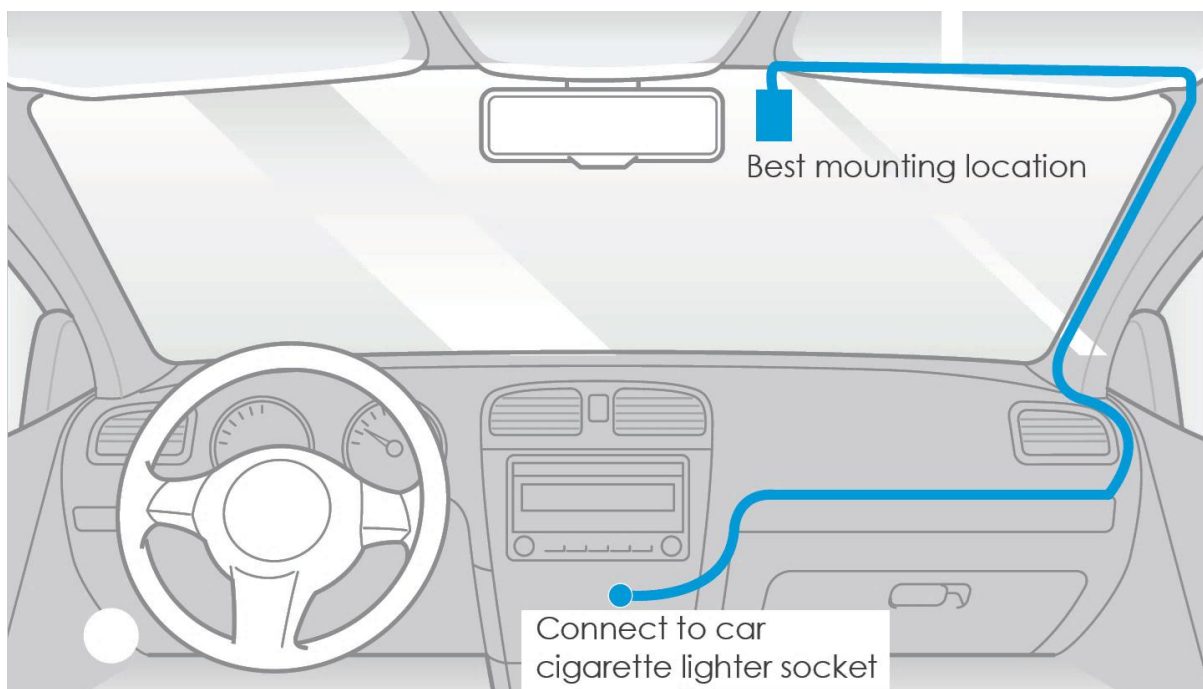
Instalacja przedniej kamery

Aby zainstalować kamerę:

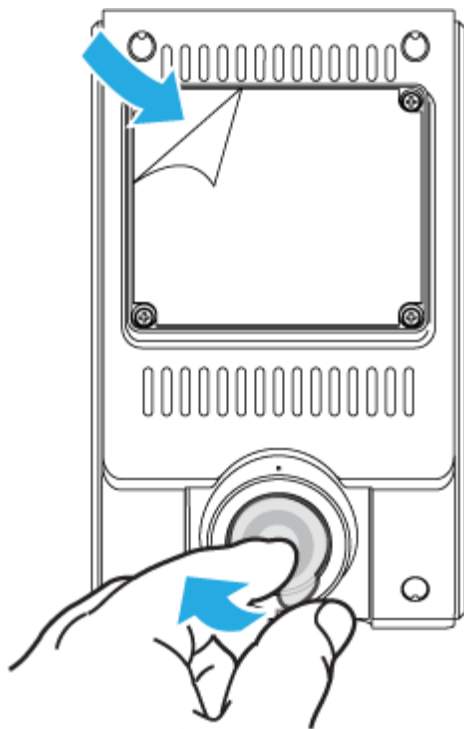
1. Zamontuj uchwyt/moduł GPS na kamerze.



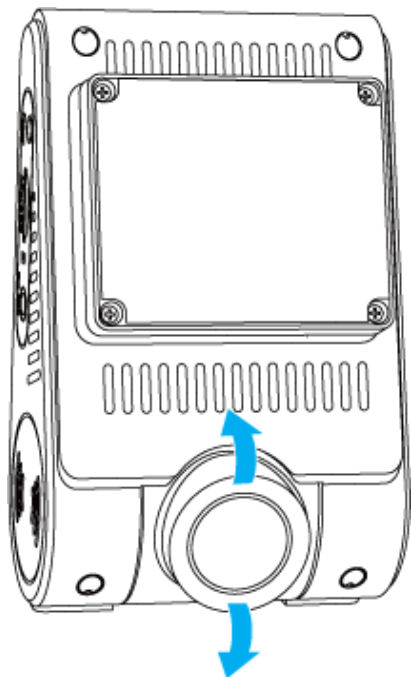
2. Wybierz lokalizację kamery.



3. Przeczyść powierzchnię, na której ma zostać zamontowana kamera.
4. Zdejmij osłonę taśmy i osłonę obiektywu.



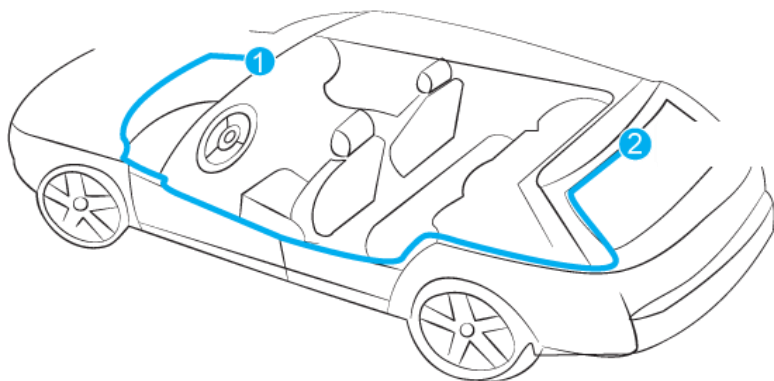
5. Zamontuj kamerę w wybranej pozycji.
6. Dostosuj kąt obiektywu.



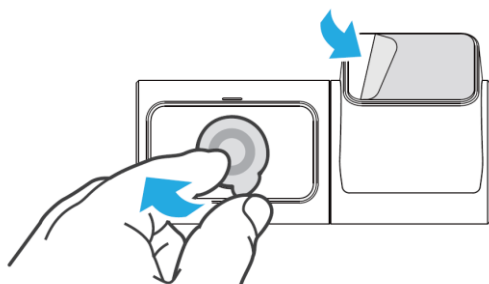
Instalacja kamery tylnej

W celu zainstalowania tylnej kamery:

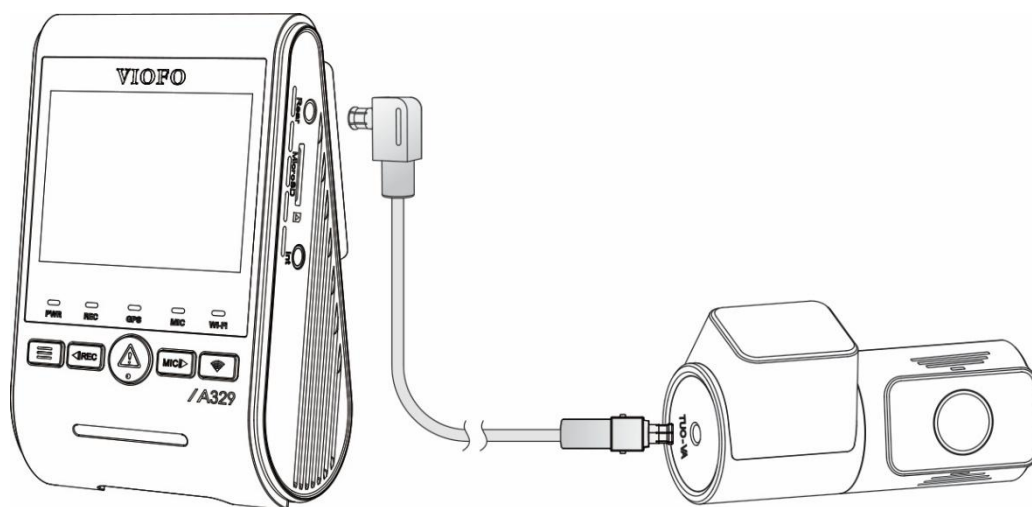
1. Wybierz lokalizację kamery obejmującą jak największy obszar wokół tyłu pojazdu. (przykład lokalizacji kamery tył poniżej)



2. Przeczyść powierzchnię, na której ma zostać zamontowana kamera.
3. Zdejmij osłonkę z obiektywu i osłonę taśmy, a następnie zamocuj kamerę na szybie.

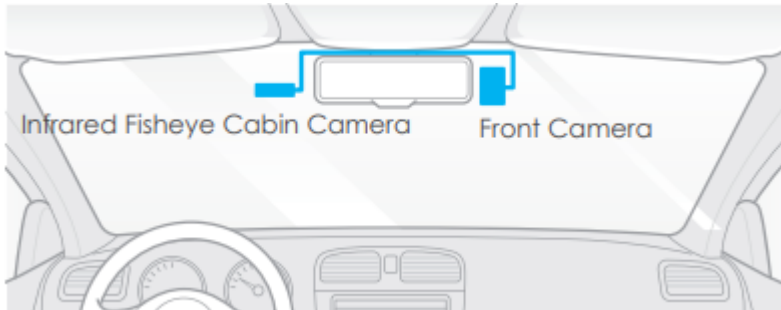


4. Podłącz kamerę tylną do portu rejestratora oznaczonego *Rear*.

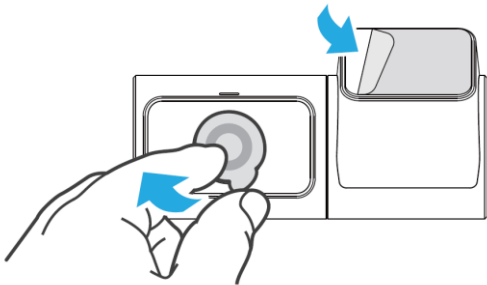


W celu zainstalowania wewnętrznej kamery:

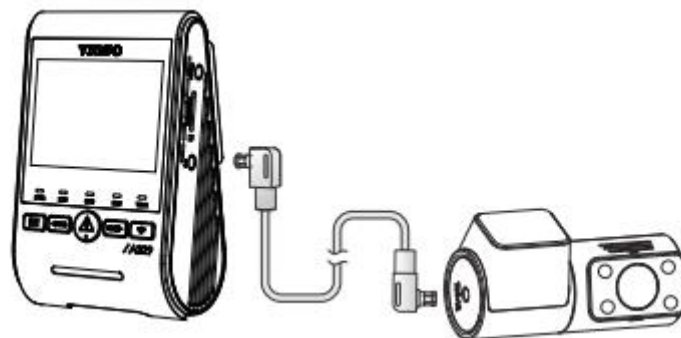
1. Wybierz lokalizację kamery aby obejmowała całe wnętrze pojazdu.



2. Przeczyść powierzchnię na której ma być zamontowana kamera

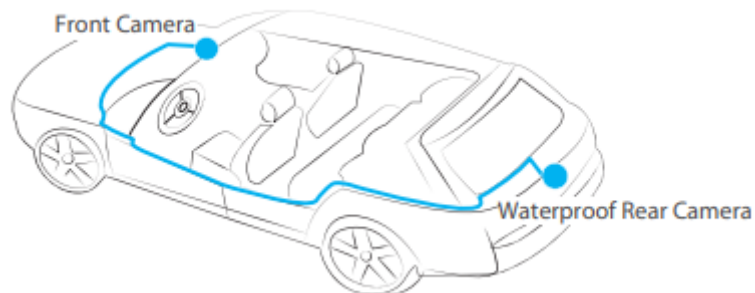


3. Zdejmij osłonkę z obiektywu i osłonkę taśmy, a następnie zamocuj kamerę na szybie.
4. Podłącz kamerę wewnętrzną do głównej jednostki dedykowanym przewodem z zestawu.



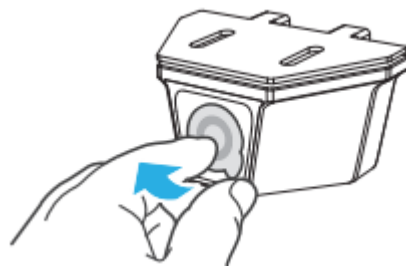
W celu zainstalowania zewnętrznej kamery cofania:

1. Wybierz odpowiednie miejsce montażu kamery

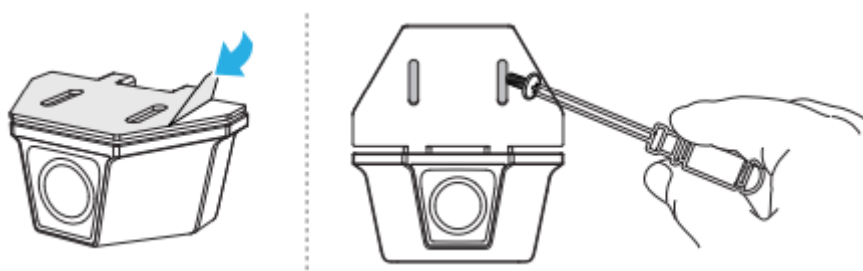


2. Oczyszczyć i przygotować docelowe miejsce kamery

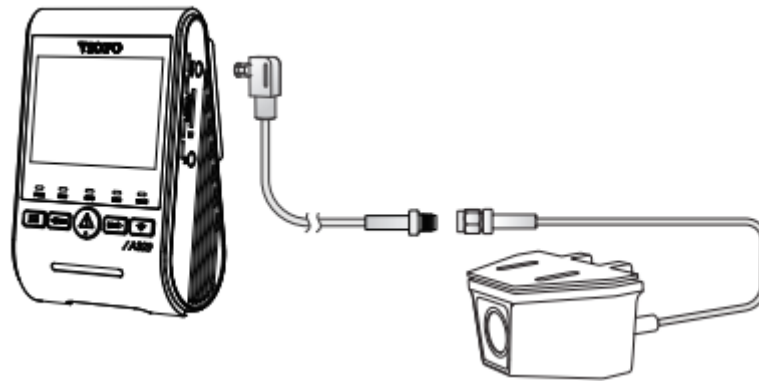
3. Zdejmij osłonę z obiektywu kamery.



4. Zamontuj kamerę za pomocą taśmy 3M z zestawu (alternatywnie można również użyć wkrętów)

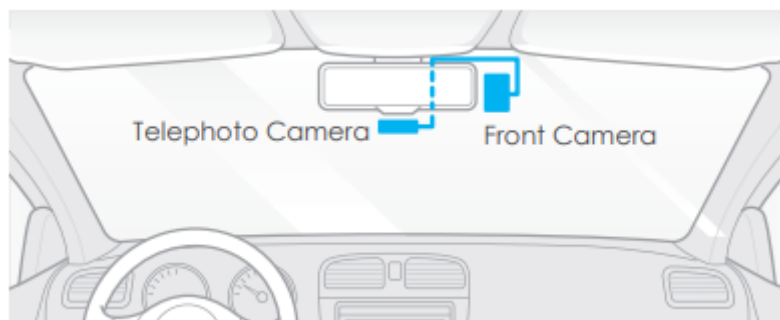


5. Połącz obie kamery (główna jednostka musi być wyłączona podczas połączenia) za pomocą dedykowanego przewodu z zestawu

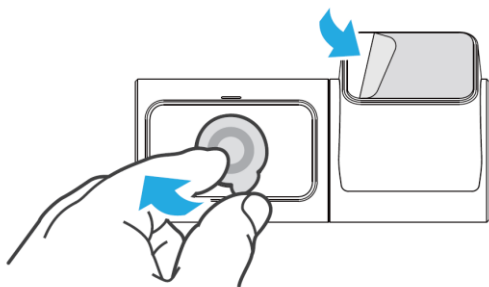


W celu zainstalowania kamery z teleobiektywem:

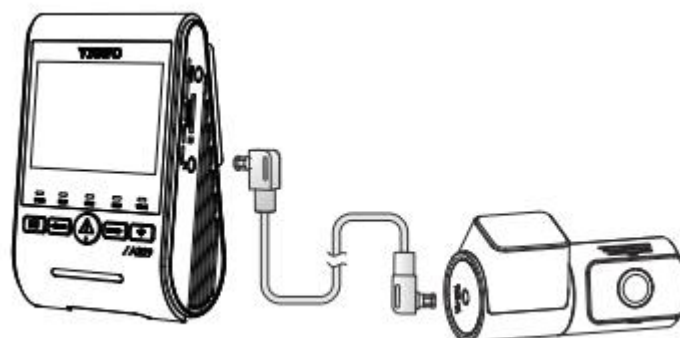
1. Wybierz odpowiednie miejsce montażu kamery.



2. Przeczyść powierzchnię na której ma być zamontowana kamera.
3. Zdejmij osłonę z obiektywu kamery.

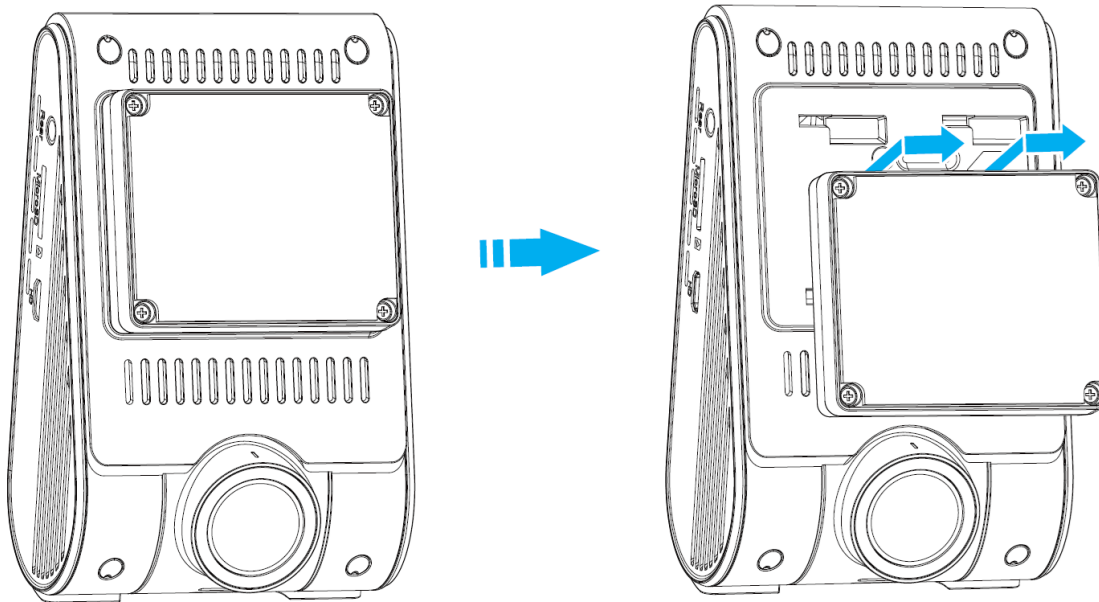


4. Podłącz kamery za pomocą dedykowanego przewodu z zestawu.



Demontaż kamery

Aby wyjąć przednią kamerę z uchwytu, przesunij kamerę w prawo i wyciągnij ją z uchwytu montażowego.



Porady

1. Nie instalować / montować kamery w miejscu, które koliduje z widocznością i bezpieczeństwem kierowcy.
2. Aby zapewnić dobrą widoczność w deszczowe dni, obiektywy powinny znajdować się w zasięgu działania wycieraczek szyby.
3. Nie instalować / montować kamery na panelach poduszek powietrznych lub w ich pobliżu.
4. Folia przyciemniająca nie powinna mieć wpływu na miejsce instalacji / montażu (odcień szyby).
5. W pobliżu urządzenia nie powinno znajdować się żadne inne urządzenie elektroniczne.

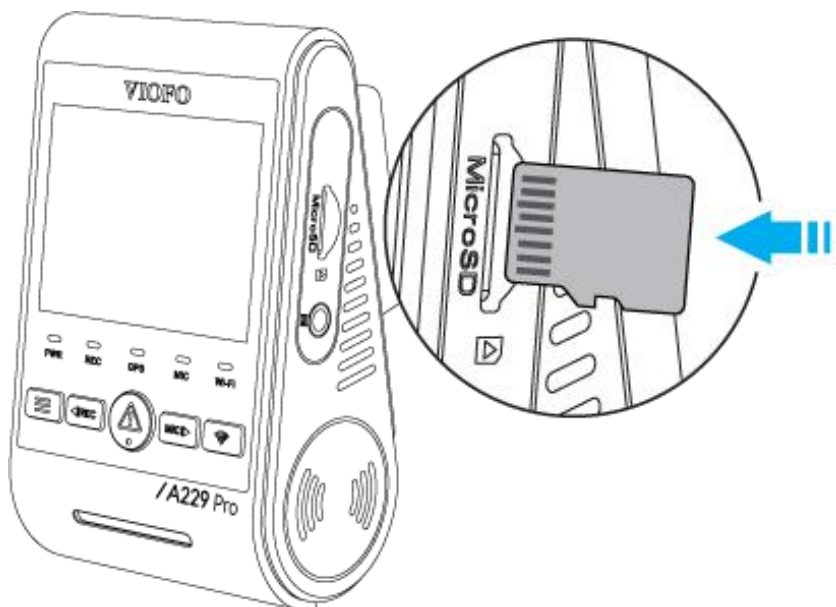


Uwaga:

Jeśli chcesz podłączyć lub odłączyć tylną kamerę, najpierw wyłącz zasilanie.

Instalacja karty pamięci

Aby poprawnie zainstalować kartę pamięci, należy wsunąć ją złotymi stykami w stronę ekranu, do momentu charakterystycznego kliknięcia. Karta powinna



dać się włożyć bez większych oporów, można ją dopchnąć paznokciem lub spinaczem.

Aby wyciągnąć kartę pamięci należy ją wcisnąć do środka po czym zwolnić, karta sama się wysunie na zewnątrz.

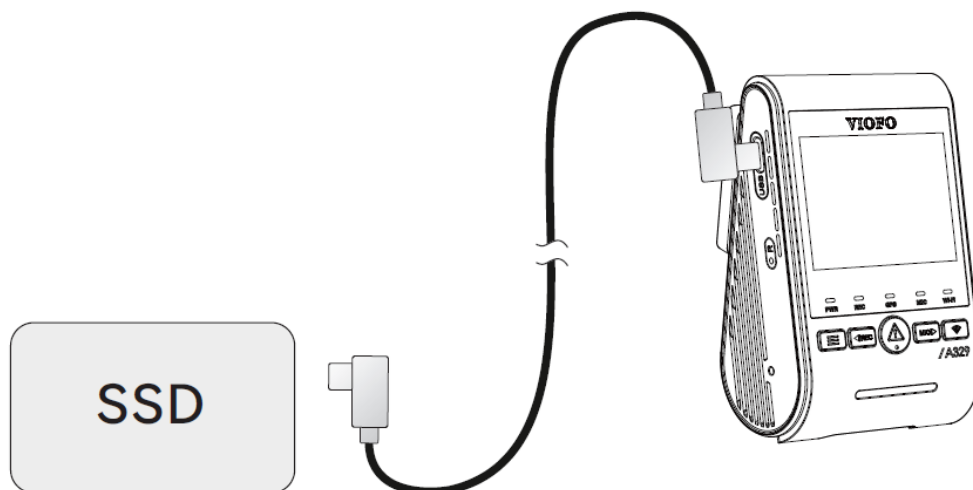


Uwaga:

- Należy formatować kartę pamięci przynajmniej raz na 2 tygodnie w celu zapobiegnięcia występowania błędów w działaniu urządzenia.
- Karta pamięci powinna mieć oznaczenie szybkości jako klasa 10 lub UHS-I – zalecane są karty pamięci typu ENDURANCE / INDUSTRIAL. Kamera obsługuje karty pamięci od 8 do 512 GB.
- Karty pamięci od 64 GB wzwyż muszą być sformatowane w kamerze przed pierwszym użyciem.

Instalacja dysku SSD

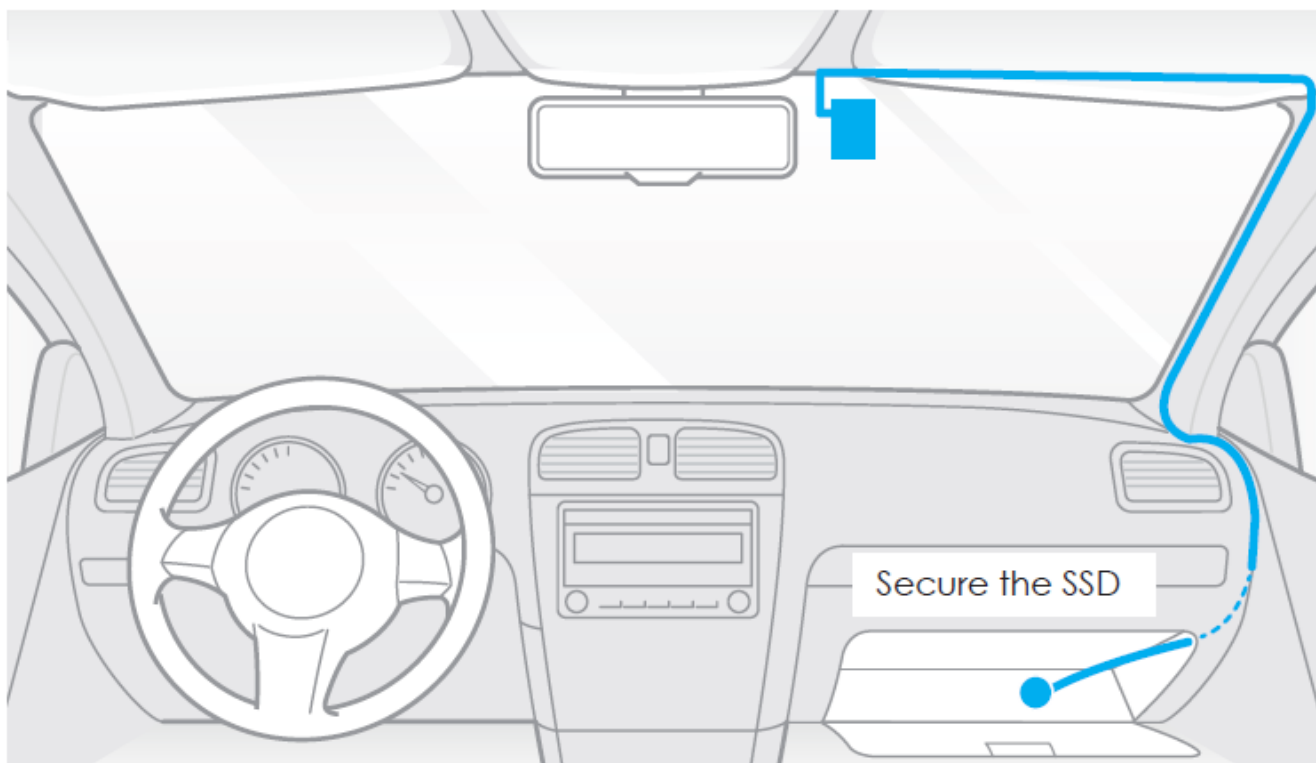
Podłącz dysk SSD do kamery samochodowej za pomocą kabla VIOFO typu C SSD.



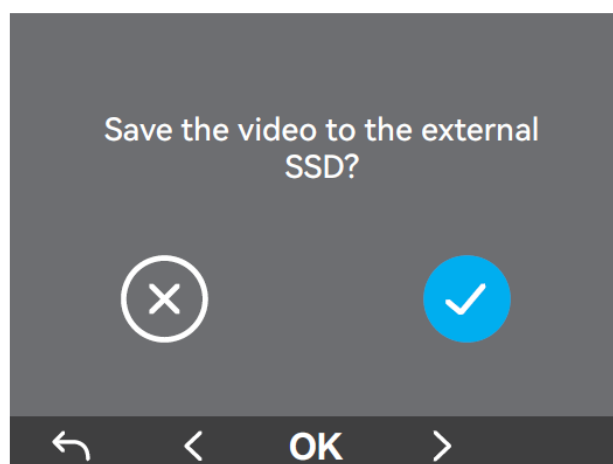
Uwaga:

Zalecamy używanie PSSD (przenośnego dysku SSD). Dysk SSD musi zostać sformatowany przed pierwszym użyciem. Sformatuj go na komputerze lub w rejestratorze do systemu plików exFAT.

Zabezpiecz dysk SSD w odpowiednim miejscu wewnątrz samochodu, upewniając się, że nie zasłania on kierowcy widoku. Zalecamy zainstalowanie dysku SSD w schowku po stronie pasażera.



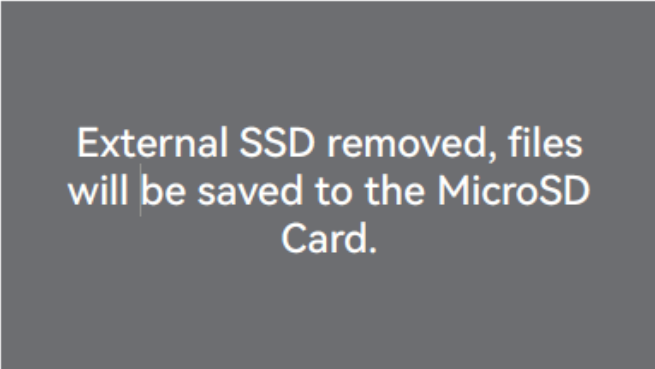
Po włożeniu dysku SSD kamera samochodowa wyświetli monit „Czy zapisać filmy na zewnętrznym dysku SSD?”. Możesz wybrać natychmiastowe zapisanie nagranych filmów na dysku SSD lub ustawić lokalizację przechowywania plików później w ustawieniach kamery samochodowej.



USUWANIE dysku SSD

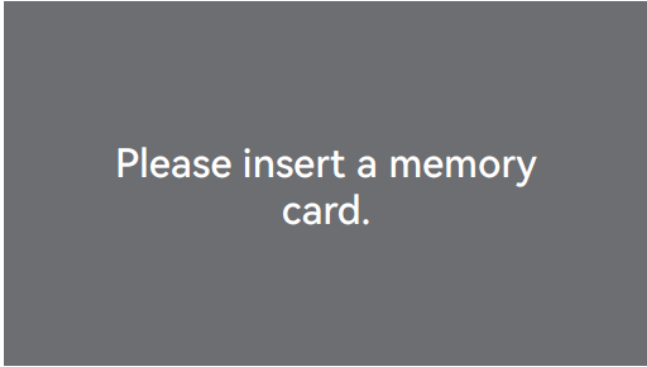
Odłącz kabel SSD od kamery samochodowej. Jeśli kamera samochodowa ma

już włożoną kartę pamięci, nagrane pliki zostaną automatycznie zapisane na karcie pamięci.



External SSD removed, files
will be saved to the MicroSD
Card.

Jeżeli nie włożono karty pamięci, pojawi się monit o włożenie karty pamięci.



Please insert a memory
card.

Obsługa kamery

Pierwsze włączenie

Przy pierwszym włączeniu urządzenia (po resecie / przywróceniu ustawień fabrycznych / wgraniu FIRMWARE) konieczne będzie przejście przez podstawowe ustawienia.

1. Wybór języka obsługi



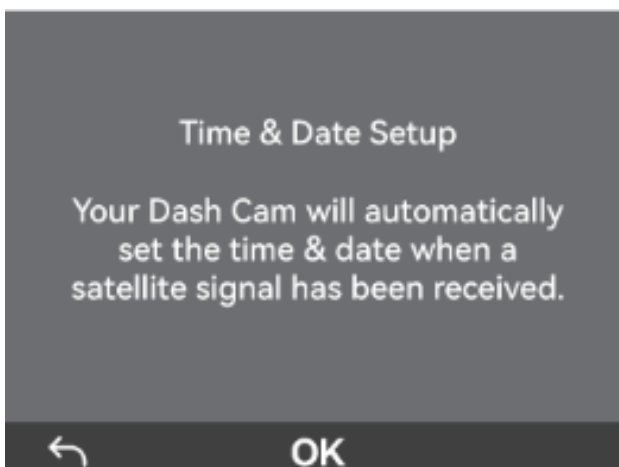
Przyciskami ◀ REC/MIC ▶ wybieramy właściwy język i zatwierdzamy wybór przyciskiem ⚠

2. Wybór strefy czasowej (dla Polski i czasu letniego wybieramy +2, dla czasu zimowego wybieramy +1)



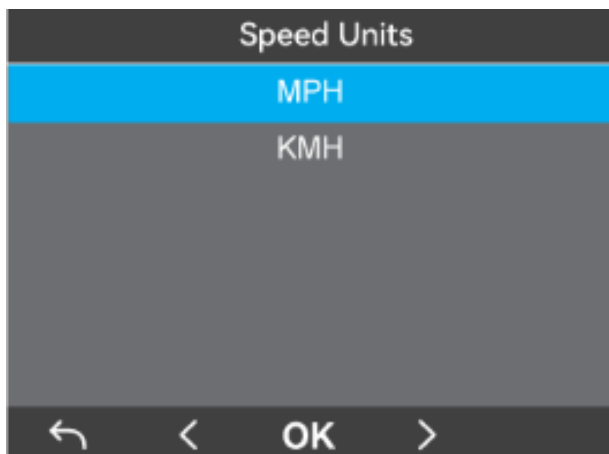
Przyciskami ◀ REC/MIC ▶ wybieramy właściwy język i zatwierdzamy wybór przyciskiem ⚠


3. Zatwierdzanie automatycznej aktualizacji czasu i daty zgodnie z GPS



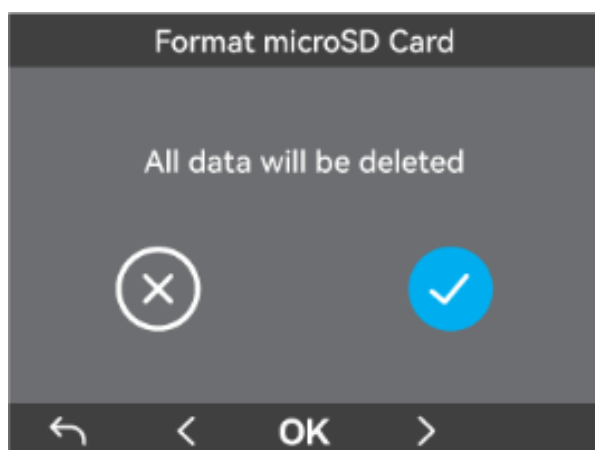
Zatwierdzamy wybór przyciskiem 


4. Wybór jednostki prędkości



Przyciskami ◀ REC/MIC ▶ wybieramy właściwą jednostkę i zatwierdzamy wybór przyciskiem 

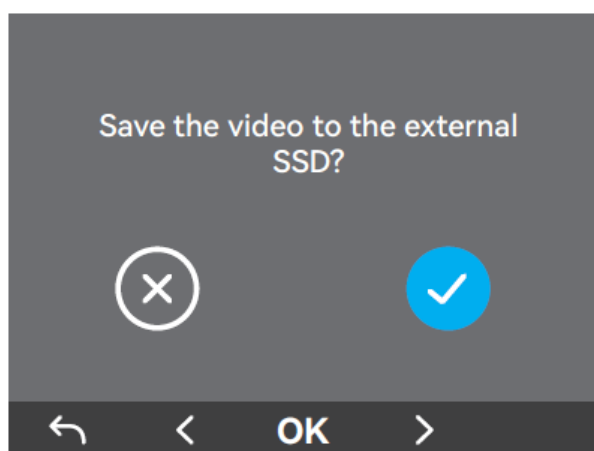
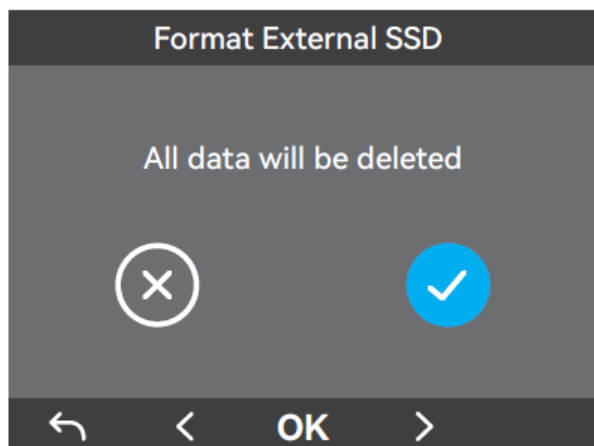
5. Formatowanie karty pamięci



Przyciskami ◀ REC/MIC ▶ wybieramy właściwą opcję i zatwierdzamy wybór przyciskiem 

6. Formatowanie zewnętrznego dysku SSD


Jeśli Twoja kamera samochodowa ma podłączony zewnętrzny dysk SSD, możesz wybrać, czy sformatować dysk SSD i czy zapisywać filmy na dysku SSD. Zalecamy sformatowanie dysku SSD przed pierwszym użyciem.



Włączanie/wyłączanie urządzenia

Aby włączyć kamerę, podłącz ją do zasilania. Po włączeniu kamery (jeśli zainstalowana jest karta SD), zaczyna ona automatycznie rejestrowanie wideo.

Odcięcie zasilania spowoduje wyłączenie kamery i zapisanie pliku wideo na karcie.

Kamerę można manualnie włączać lub wyłączać przytrzymując przycisk  przez 3 sekundy (wymagane jest podłączenie do zasilania – kamera nie może pracować poza zewnętrznym zasilaniem).

Nagrywanie

Po uruchomieniu nagrywania, kamera rozpocznie nagrywanie automatycznie. Aby zatrzymać lub wznowić nagrywanie, kliknij przycisk **REC**.

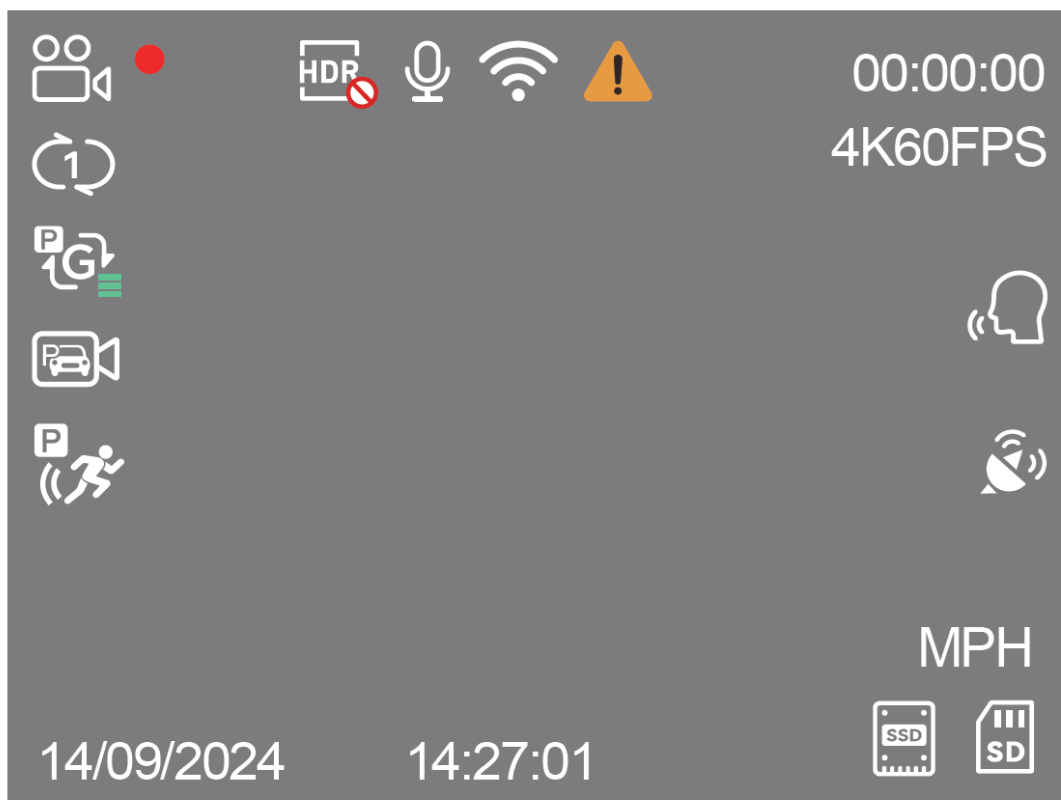
Nagrywanie sygnalizowane jest miganiem ikony czerwonej kropki na wyświetlaczu oraz świeceniem diody REC.













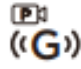
Materiał wideo będzie dzielony na pliki o odpowiedniej długości (do zmiany w ustawieniach), w celu możliwości zapętlenia (nadpisywania najstarszych nagrań).



Uwaga:

Kamera będzie sygnalizować zatrzymane nagrywanie podwójnym sygnałem piknięcia co kilka sekund.




	Ikona trybu wideo		Ikona zabezpieczenia pliku
	Nagrywanie w trakcie	00:00:00	Czas nagrywania
	Status nagrywania w pętli	4K60FPS	Rozdzielczość nagrań
	Status G-SENSORA		Komendy głosowe
	Tryb parkingowy		Status GPS (dla modeli z GPS)
	Parkingowa detekcja ruchu		Status karty pamięci
	Status HDR	MPH	Jednostka prędkości
	Status mikrofonu		Status dysku SSD
	Status WIFI		Wykrywanie uderzeń o małej mocy

Rejestrator posiada funkcję zabezpieczania nagrania przed nadpisaniem. Oznacza to, że nagrania są chronione przed nadpisaniem w trybie nagrywania w pętli. Jeśli kamera uchwyci istotne zdarzenie, zalecane jest zabezpieczenie materiału.

Zabezpieczanie przez G-Sensor

Plik zostanie automatycznie zabezpieczony kiedy G-sensor wykryje wstrząs w jednej z 3 osi po przekroczeniu wartości krytycznej ($g = 9.80 [m/s^2]$). Pozwala to na automatyczne zabezpieczenie ważnych nagrań w wypadku stłuczek, kolizji.

Zabezpieczenie manualne

Możliwe jest także ręczne zabezpieczenie ważnych plików przed nadpisaniem – podczas nagrywania należy wcisnąć przycisk zabezpieczenia ()

Sygnalizacja zabezpieczenia

Po zabezpieczeniu nagrania, rejestrator wyświetli alert o zabezpieczeniu pliku – zostanie wyświetlona ikona wykrzyknika widoczna na całym ekranie, a następnie po prawej stronie ikony nagrywania.


Wykonywanie zdjęcia

Kliknij przycisk  podczas nagrywania, by wykonać zdjęcie.

Podgląd / Funkcja PIP

Funkcja PIP (obraz w obrazie) dostępna jest po podłączeniu kamery tylnej.

Zmiana widoku z kamer

Kliknij przycisk WiFi  , by przełączyć widok z kamer na inny (dostępne tylko, gdy podłączona jest kamera tylna).


Nagrywanie dźwięków

Kliknij przycisk **MIC**, aby włączyć lub wyłączyć nagrywanie dźwięków. Status nagrywania dźwięków zasygnalizują ikona mikrofonu na wyświetlaczu oraz dioda MIC:

- Wyświetlana ikona mikrofonu oraz świecąca się dioda MIC – dźwięki są nagrywane,
- Przekreślona ikona mikrofonu oraz wygaszona dioda MIC – dźwięki nie są nagrywane

Odtwarzanie plików bezpośrednio na

Aby odtworzyć nagrane pliki wideo/zdjęcia na rejestratorze:

1. Upewnij się, że karta pamięci jest zainstalowana w kamerze,
2. Zatrzymaj nagrywanie,
3. Kliknij i przytrzymaj przycisk zabezpieczania nagrania () – spowoduje to przejście do trybu odtwarzania.

Skróty klawiszowe dostępne są pod koniec instrukcji.

Odczyt plików na komputerze

W celu odtworzenia plików nagranych przez rejestrator, należy podłączyć go do PC za pomocą krótkiego kabla USB dostępnego w zestawie lub fizycznie wyciągnąć kartę microSD z urządzenia, a następnie podłączyć do komputera

za pomocą adaptera microSD-SD, przejściówki microSD-USB bądź portu kart pamięci.

W folderze DCIM na karcie pamięci będą znajdować się 2 foldery:

- `Movie` – znajdują się w nim nagrania wideo, w znajdującym się w nim folderze `RO` – nagrania zabezpieczone przed nadpisaniem, w folderze `Parking` pliki wykonane podczas nagrywania w trybie parkingowym
- `Photo` – znajdują się w nim wykonane pliki zdjęć.

W celu odtworzenia plików nagranych przez rejestrator na dysku SSD, należy go odłączyć od rejestratora i podpiąć do PC za pomocą kabla VIOFO typu C SSD. Foldery będą takie same jak w przypadku karty SD opisanej wyżej.

Definicja formatu pliku

Pliki nagrane przez przednią i tylną kamerę są zapisywane oddzielnie.

2025	0320	112625	000001	PF	F – kamera przednia
2025	0320	112625	000001	PR	R – kamera tylna
2025	0320	112625	000001	PI	I – kamera wewnętrzna
2025	0320	112625	000001	PT	1R – kamera zewnętrzna 1
2025	0320	112625	000001	P_1R	2R- kamera zewnętrzna 2
2025	0320	112625	000001	P_2R	P – nagranie z trybu parkingowego
Year	Date	Time	Sequence Number		

Ustawienia kamery

Zatrzymaj nagrywanie i kliknij przycisk ≡, aby wyświetlić menu ustawień.

Przyciskami ◀ REC/MIC ▶ poruszaj się pomiędzy opcjami, potwierdź przyciskiem △, aby cofnąć, kliknij przycisk ≡.

(część opcji w menu kamery może być w j. angielskim – wraz z kolejnymi wersjami FIRMWARE zostaną one spolszczone)

Dostępne opcje:

Opcja	Opis
Ustawienia wideo	
<i>Rozdzielczość</i>	Wybór rozdzielczości wykonywanych nagrań.
<i>Video Bitrate</i>	Przepływność danych (jakość nagrań) Maximum=Najlepsza.
<i>Nagrywanie w pętli</i>	Długość pojedynczego pliku w nagrywaniu w pętli.
<i>Nagrywanie dźwięku (Record audio)</i>	Nagrywanie dźwięku.
<i>Ekspozycja</i>	Wybór wartości ekspozycji (po wybraniu tego elementu wybieramy jeszcze , której kamery ustawienie chcemy zmienić: Tylko przód / Tylko tył)
<i>HDR</i>	Wyłącz/ Włącz / HDR Timer. Domyślne ustawienie to Wyłącz. Technika wielokrotnej ekspozycji HDR pomaga automatycznie zrównoważyć oświetlenie w zbyt jasnych i zbyt ciemnych obszarach, aby uniknąć problemów z

	nadmierną ekspozycją. (Zalecamy włączenie HDR Timer w godzinach wieczornych nocnych)
G-Sensor	Ustawienia czułości dla czujnika wstrząsów.
Znacznik	Ustawienia wyświetlania na realizowanych nagraniach dodatkowych elementów jak: Znacznik daty, Znacznik prędkości GPS, Znacznik współrzędnych GPS, Własny znacznik, Znacznik rejestracji, Znacznik logo Viofo, Model kamery
Tme-lapse Recording (Nagrywanie poklatkowe)	Włączenie funkcji nagrywania poklatkowego podczas normalnego trybu jazdy
Tryb rybiego oka kamery wewnętrznej	Włączenie / wyłączenie efektu rybiego oka
Diody IR	Włączenie / wyłączenie lub automatyczny tryb diod IR
Tryb parkingowy	Menu ustawień dla trybu parkingowego
Tryb parkingowy-> Ochrona akumulatora pojazdu	Godzina graniczna (odcięcie czasowe) lub Napięcie odcięcia (odcięcie według napięcia – wymaga zastosowania min. adaptera HK6)
Tryb parkingowy-> Tryb parkingowy	Wybór opcji tryby parkingowego
Tryb parkingowy-> Czas trybu parkingowego	Ustawia długość pracy kamery w trybie parkingowym, po tym czasie kamera wyłączy się.

<i>Tryb parkingowy-></i> Wejście w tryb parkingowy	Opóźnienie wejścia w tryb parkingowy (w przypadku użycia adaptera zasilania)
<i>Tryb parkingowy-></i> Parking G-Sensor	Ustawienia czułości G-Sensora w trybie parkingowym.
<i>Tryb parkingowy-></i> Parking Detekcja ruchu	Ustawienia czułości wykrywania ruchu w trybie parkingowym.
<i>Tryb parkingowy-></i> GPS w parkingu	Praca GPS w trybie parkingowym.
<i>Tryb parkingowy-></i> Parkingowy HDR	Praca HDR w trybie parkingowym.
<i>Tryb parkingowy-></i> Parking przechowywanie wideo	Miejsce zapisu nagrań z trybu parkingowego.
Kamera wewnętrzna	Ustalenie kiedy kamera wewnętrzna ma pracować.
Obrót i odbicie obrazu	Wejście w menu ustawień dotyczących odbijania i obracania obrazu z kamer tylnej
<i>Obrót i odbicie obrazu-></i> Obrót tylnego obrazu	Obrót o 180 stopni kamery tylnej
<i>Obrót i odbicie obrazu-></i> Odbicie tylnego obrazu	Odbicie w poziomie obrazu tylnej kamery
Obrót tylnego obrazu	Obrót obrazu tylnej kamery
Multiplex Video	Odtwarzanie 2 lub 3 kanałów na jednym

	wygenerowanym wideo.
<i>Tekst na nagraniu (Własny znacznik)</i>	Umożliwia wprowadzenie dowolnego tekstu i wyświetlanie go na nagrywanych plikach.
<i>Nr rejestracyjny</i>	Pozwala na ustawienie numeru rejestracyjnego pojazdu i wyświetlanie go na nagrywanych plikach.
<i>Źródło wyświetlanego obrazu</i>	Zmiana podglądu na ekranie (przód, tył, wewnątrz + współdzielenie ekranu)
<i>Tryb prywatności</i>	Tryb zapisujący tylko krótką pętlę nagrań.
Menu ustawień	
<i>Wi-Fi</i>	Ustawienia funkcji Wi-Fi.
<i>Przycisk bluetooth</i>	Określenie działań przycisków na pilocie.
<i>Strefa czasowa</i>	Ustawienia strefy czasowej (Polska: +2 – czas letni, +1 – czas zimowy).
<i>Format czasu</i>	12H/24H
<i>Data/czas</i>	Ustawienia daty i godziny.
<i>Opóźnienie włączenia</i>	Opóźnienie włączania kamery.
<i>LED</i>	Ustawienia podświetlenia diod LED
<i>Parking Mode LED</i>	Ustawienia podświetlania diod LED podczas

	trybu parkingowego
Zarządzanie pamięcią SSD	Pozwala min. Przenieść pliki na zewnętrzny dysk SSD.
Magazynowanie Wideo	Wybór docelowego zapisu plików.
Dźwięk przycisków	Pozwala na włączenie/wyłączenie dźwięków urządzenia.
Powiadomienia głosowe	Włączanie/wyłączanie komunikatów głosowych – komunikaty w języku polskim pod warunkiem, że w pozycji Język wybraliśmy polski.
Poziom głośności kom. Gł.	Zmiana głośności komend/komunikatów głosowych odtwarzanych przez kamerę.
Sterowanie głosowe	Włączenie / wyłączenie możliwości sterowania głosowego w kamerze
Komendy głosowe	Lista dostępnych komend (w języku angielskim)
GPS	Włączanie/wyłączanie funkcji GPS (dla modeli z GPS).
Jednostka prędkości	Wybór wyświetlanej jednostki prędkości.
Wygaszacz ekranu	Czas, po jakim rejestrator wyłącza podświetlenie ekranu.
Częstotliwość	Umożliwia synchronizację częstotliwości ze światłem otoczenia.
Język	Wybór języka menu.

<i>Sformatuj</i>	Formatowanie karty pamięci.
<i>Powiadomienie o formatowaniu</i>	Umożliwia ustawienie przypomnienia o konieczności sformatowania karty pamięci.
<i>Ustawienia domyślne</i>	Przywracanie ustawień fabrycznych.
<i>Wersja oprogramowania</i>	Wersja firmware urządzenia.

Tryb parkingowy

O trybie parkingowym

Rejestratory z serii VIOFO zostały wyposażone w najnowszą wersję trybu parkingowego oferującą nowe rozwiązania. Nowy tryb parkingowy posiada aż 5 opcji: detekcja ruchu i wstrząsu, nagrywanie poklatkowe, tryb low bitrate, tryb hybrydowy, detekcja uderzenia w trybie niskiego poboru. Do detekcji zdarzeń wykorzystana jest funkcja wykrywania ruchu oraz G-Sensor. Nowy tryb parkingowy oferuje wsparcie dla adaptera trzyżyłowego (ACC). Podczas aktywnego trybu parkingowego, rejestrator automatycznie wykrywa i dostosowuje działanie do wykorzystywanego sposobu podłączenia kamery do zasilania.

Wymagania

W celu poprawnego działania trybu parkingowego, należy zapewnić kamerze zasilanie nawet po wyłączeniu silnika samochodu — rejestrator musi bowiem być zasilany cały czas.

W tym celu konieczne może być wyposażenie pojazdu w adapter USB-C (HK4 /

HK6)–akumulator. Zalecane jest korzystanie z adapterów marki VIOFO.

**Uwaga:**

Zestawy pudełkowe kamer Viofo nie zawierają adapterów USB-C-akumulator. W razie konieczności, należy zaopatrzyć się w taki rodzaj adaptera u zaufanego źródła oraz zasięgnąć pomocy wykwalifikowanego elektryka samochodowego w celu instalacji.

Jak korzystać z adapterów Viofo?

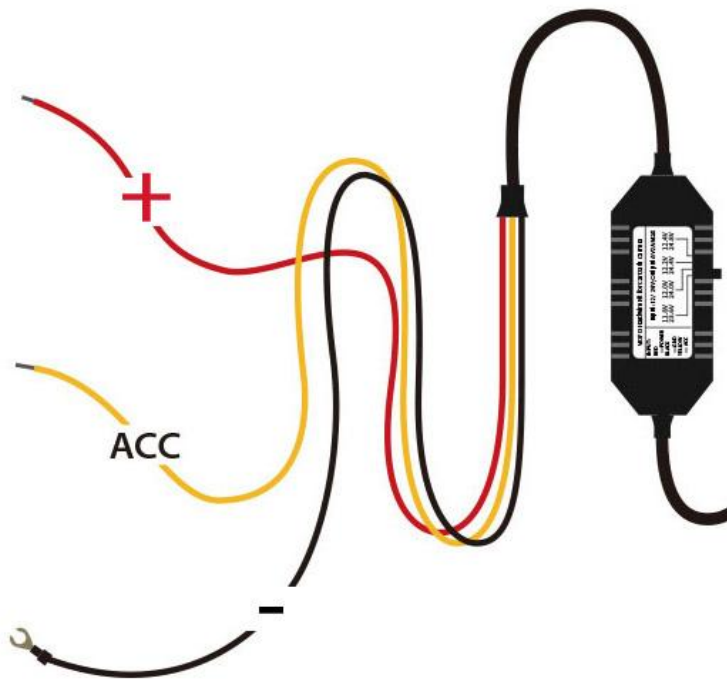
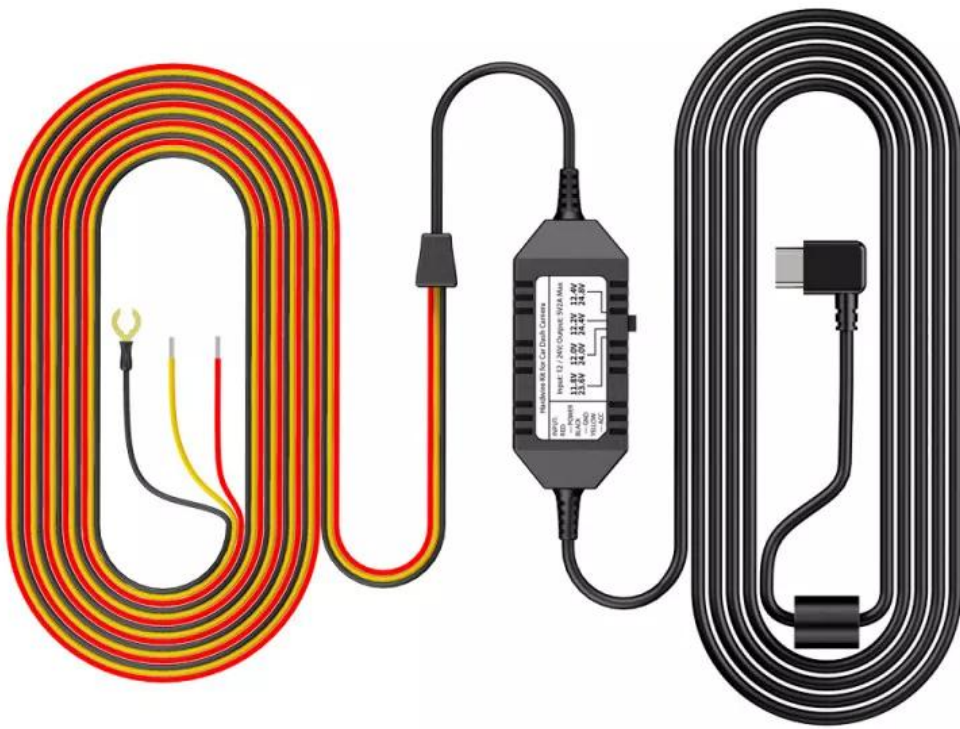
Korzystanie z adaptera 3-żyłowego ACC Hardwire Kit marki Viofo

Trzyżyłowy adapter zasilania Hardwire Kit marki Viofo umożliwia korzystanie z trybu parkingowego w wygodny i zautomatyzowany sposób.

Adapter posiada 3 przewody służące do podłączenia do instalacji pojazdu. Czerwony przewód [+] służy do podłączenia do instalacji pojazdu (musi zapewniać zasilanie cały czas). Czarny przewód [-] należy podłączyć do masy, natomiast żółty przewód służy do wykrywania zapłonu (ACC) — musi być podłączony do stacyjki i otrzymywać napięcie tylko po uruchomieniu silnika pojazdu.

Podłączenie adaptera w ten sposób umożliwi aktywowanie trybu parkingowego automatycznie po wyłączeniu zapłonu.

Rejestrator opuści tryb parkingowy i przejdzie do normalnego trybu nagrywania, gdy pojazd zostanie ponownie uruchomiony.



Jak działa tryb parkingowy dla kamer Viofo A329 ?

Funkcja trybu parkingowego Viofo A329S umożliwia wybór jednego z 5 rozwiązań:

- **detekcja ruchu i wstrząsu** (*Detekcja ruchu*- nazwa w menu) — kamera przechodzi w tryb wykrywania ruchu i wstrząsu. Po wystąpieniu ruchu przed obiektywem lub wstrząsu, zostanie wykonane jednoczynowe nagranie, po czym rejestrator powróci do trybu detekcji,
- **nagrywanie poklatkowe** — po aktywacji trybu parkingowego, rejestrator rozpocznie nagrywanie poklatkowe z liczbą klatek na sekundę (FPS) wybraną w ustawieniach,
- **obniżony bitrate** — po aktywacji trybu parkingowego, kamera rozpoczyna nagrywanie w trybie obniżonego bitrate (jakości). Jakość ta pozwala na zmieszczenie w pamięci znacznie większej ilości materiału wideo, przy jednoczesnym poziomie detali obrazu pozwalającym na wyraźne zarejestrowanie zdarzenia.
- **Hybrydowe nagrywanie parkingowe** - Tryb hybrydowy zaczyna się od nagrywania w trybie zwykłym (np. timelapse, obniżony bitrate lub detekcja ruchu/wstrząsu), a następnie przełącza się na tryb detekcji uderzenia – w zależności od ustawionego limitu czasu (dla adaptera HK4 i HK6) lub spadku napięcia na adapterze (tylko dla adaptera HK6).
- **Detekcja uderzenia w trybie niskiego poboru energii** - W trybie niskiego zużycia energii kamera pozostaje w czuwaniu i nagrywa około 2 sekundy przed oraz 1 minutę po wykryciu uderzenia; jeśli wykryje ruch, nagranie może zostać wydłużone do 3 minut. Tryb ten działa wyłącznie z zestawem hardware VIOFO, a nagrania zapisywane są tylko na karcie MicroSD.

Podczas włączonej funkcji trybu parkingowego, zadaniem kamery jest odróżnienie czasu, w którym pojazd jest prowadzony — w celu realizacji

normalnego, ciągłego nagrywania wideo — od okresu postoju pojazdu, podczas którego rejestrator aktywuje wybrane rozwiązanie trybu parkingowego.

Ustawienia trybu parkingowego

Wszystkie opcje trybu parkingowego dostępne są w ustawieniach kamery:

- *Tryb parkingowy* – pozwala na wybór rozwiązania trybu parkingowego,
- *Parking G-Sensor* – pozwala na wybór czułości G-Sensora w trybie parkingowym,
- *Parking Detekcja ruchu* – pozwala na ustawienie czułości detekcji ruchu w trybie parkingowym.
- *Wejście w tryb parkingowy* – pozwala w przypadku korzystania z adaptera ACC na opóźnienie przejścia w tryb parkingowy po wyłączeniu zapłonu o 90s
- *Czas trybu parkingowego* – pozwala zaplanować długość pracy kamery w trybie parkingowym, możemy np. wybrać 24h. Kamera w trybie parkingowym będzie pracować przez 24h i wyłączy się. Jeżeli chcemy aby tryb parkingowy pracował w kamerze bez ograniczeń należy wybrać „Wyłącz”

Buforowanie

Tryb parkingowy oferuje funkcję buforowania. Oznacza to, że jeżeli korzystamy w funkcji trybu parkingowego po detekcji ruchu lub wstrząsu- po wykryciu zdarzenia w trybie parkingowym, w zapisanym pliku wideo zostanie zarejestrowany również moment przed samym zdarzeniem.

Najnowsze poprawki i rozwiązania można uzyskać aktualizując oprogramowanie do najnowszej wersji. Sprawdź wersję firmware w ustawieniach kamery i zobacz, czy jest dostępna aktualizacja.

Aby pobrać najnowsze oprogramowanie, przejdź pod adres:

viofo.pl/firmware

Odszukaj model kamery i pobierz plik instalacyjny. Na stronie umieszczono instrukcję opisującą w jaki sposób zainstalować oprogramowanie.

Funkcja GPS

Funkcjonalność modułu GPS

Modele A329 S/T/W wyposażone są w moduł GPS. Pozwala to na uzyskanie dodatkowych funkcjonalności takich jak:

- Zapisywanie danych geolokalizacyjnych, co umożliwi odtwarzanie nagrań wraz z śledzeniem trasy pojazdu na mapie z bieżącymi danymi (prędkość, położenie, przyspieszenie),
- Wyświetlanie prędkości i współrzędnych na nagraniach.

Uchwyt z modułem GPS należy nasunąć na tylną część rejestratora (4 złotymi stykami w stronę 4 pinów) do momentu zatrzaśnięcia.

Z systemu GPS należy korzystać w otwartym terenie. Urządzenie może tracić sygnał w miejscach takich jak: parkingi podziemne, tunele, garaże itp.

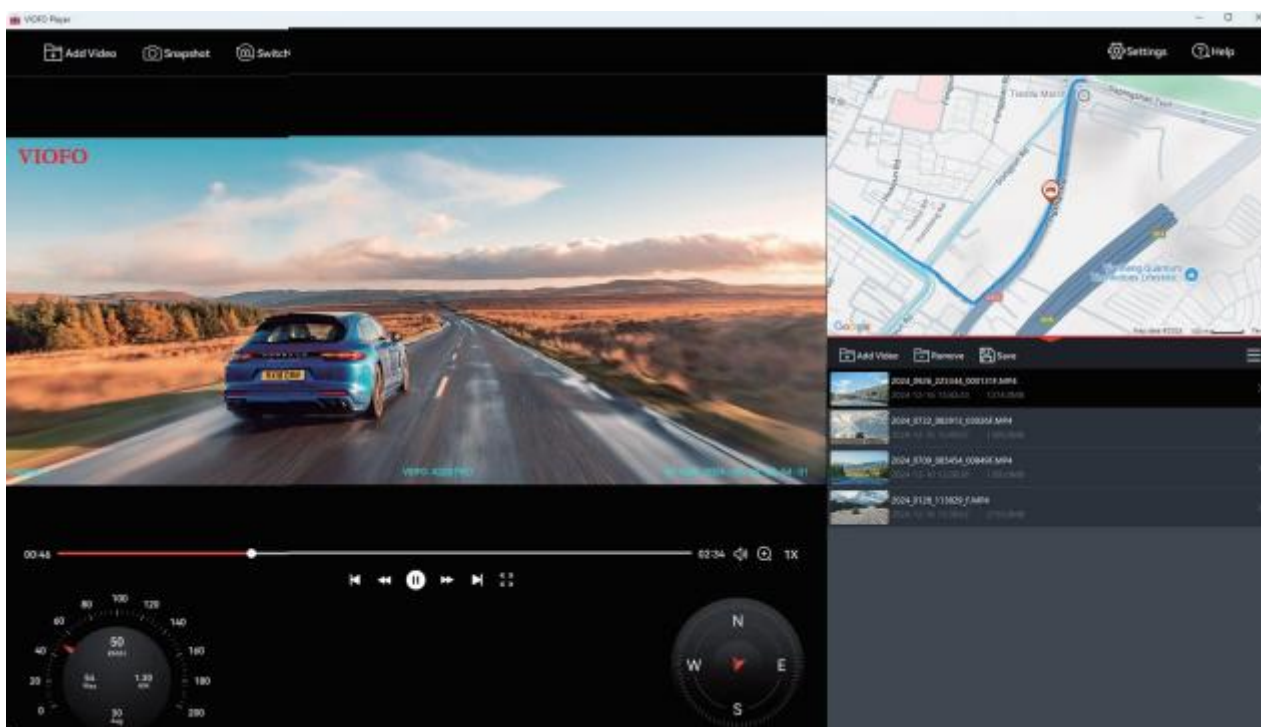
Odtwarzanie nagrań na PC (GPS)*

* – dotyczy modeli -G wyposażonych w moduł GPS.

Program do odtwarzania od VIOFO

W celu uzyskania pełnej funkcjonalności odtwarzania nagrań należy zainstalować program do odtwarzania nagrań z danymi GPS. Plik instalacyjny programu można uzyskać ze strony producenta:

<https://www.viofo.com/pages/viofo-app>



Należy uruchomić instalator i postępować z procedurą instalacji programu.



Uwaga:

Dane geolokalizacyjne możliwe do wyświetlenia są jedynie wtedy, gdy nagranie zostało wykonane z włączonym GPS i połączeniu z satelitami.

Oznaczenie diod LED

LED	Status	Wyjaśnienie
PWR (czerwony)	Miga	Trwa aktualizacja
	Świeci na stałe	Urządzenie włączone
	Jest wyłączona	Urządzenie wyłączone
REC (czerwony)	Miga	Urządzenie nie nagrywa
	Świeci na stałe	Urządzenie nagrywa
GPS (niebieski)	Miga	Synchronizacja GPS
	Świeci na stałe	GPS działa
	Jest wyłączona	GPS wyłączony
MIC (niebieski)	Świeci na stałe	Mikrofon włączony
	Jest wyłączona	Mikrofon wyłączony- nie nagrywa dźwięku
Wi-Fi (niebieski)	Miga	Wi-Fi włączone- czeka na połączenie
	Świeci na stałe	Wi-Fi połączone
	Jest wyłączona	Wi-Fi wyłączone

Skróty klawiszowe

Każdy z trybów pracy rejestratora posiada właściwe dla siebie skróty klawiszowe, dzięki którym możliwy jest szybki dostęp do podstawowych funkcji kamery.

Tryb gotowości

Przycisk	Funkcja
☰	Kliknij, by przejść do menu ustawień
◀ REC	Kliknij, by rozpocząć nagrywanie
⚠	Przytrzymaj, by przejść do odtwarzania nagrań
MIC ▶	Kliknij, by włączyć/wyłączyć mikrofon, Przytrzymaj aby

włączyć / wyłączyć tryb parkingowy





Przytrzymaj, by włączyć Wi-Fi
Kliknij, by zmienić widok z kamer (w przypadku stosowania kamery tył)

Tryb nagrywania






Przycisk	Funkcja
	Przytrzymaj by wyłączyć urządzenie, Kliknij, by zrobić zdjęcie
	Kliknij, by zatrzymać nagrywanie
	Kliknij by zabezpieczyć bieżące nagranie
	Kliknij, by włączyć/wyłączyć mikrofon, , Przytrzymaj aby włączyć / wyłączyć tryb parkingowy
	Przytrzymaj, by włączyć Wi-Fi Kliknij, by zmienić widok z kamer (w przypadku stosowania kamery tył)

Tryb odtwarzania nagrań

Przycisk	Funkcja
	Wyjście do poprzedniego menu / Opuszczenie menu odtwarzania
	Menu do góry / Zmień szybkość odtwarzania / usuń plik
	Wybierz plik / odtwarzaj / pauza

	Menu w dół / Zmień szybkość odtwarzania / zabezpiecz / odbezpiecz
	-

Menu ustawień

Przycisk	Funkcja
	Powrót / wyjście z menu
	Poprzednie ustawienie
	Potwierdź
	Następne ustawienie
	-

Zasilanie

Kondensator

Rejestrator wyposażony jest w kondensator. Magazynuje on ilość energii, jaka jest potrzebna do prawidłowego zakończenia nagrywania po odcięciu zasilania i wyłączenia urządzenia.

Ładowarka samochodowa

Urządzenie powinno być zasilane dołączoną do zestawu ładowarką samochodową podłączaną do gniazda zapalniczki lub poprzez dedykowany adapter zasilania.

Przy podłączeniu kablem USB urządzenie również włączy się, w przypadku gdy kamera wykrywa przesyłanie danych (podłączenie do PC / do radia samochodowego) kamera przejdzie w tryb odczytu karty pamięci – nie można korzystać z funkcji kamery.

**Uwaga:**

Do urządzenia może być doprowadzone tylko napięcie 5V, inne spowoduje uszkodzenie.

Jeśli urządzenie przestanie reagować, należy je zresetować przyciskiem RESET.

Aplikacja mobilna

Funkcje aplikacji

Istnieje dedykowana aplikacja mobilna do obsługi kamery Viofo A329 S/T/W. Funkcje aplikacji to:

podgląd na żywo z kamery,

dostęp do trybów wideo i zdjęć,

możliwość przeglądania plików wideo i obrazów,

dostęp do ustawień rejestratora.

Instalacja aplikacji mobilnej

Aby pobrać aplikację mobilną, należy wyszukać ją w sklepie Google Play (dla urządzeń z systemem Android) lub App Store (dla systemu iOS).

Nazwa aplikacji: **VIOFO**

Istnieje możliwość szybkiego przejścia do pobierania aplikacji skanując odpowiedni kod QR:



Włączenie Wi-Fi rejestratora

Aby włączyć funkcję Wi-Fi rejestratora A329 S/T/W:

Włącz rejestrator.

Przytrzymaj przycisk **Wi-Fi**.

Po kilku sekundach inicjalizacji, na ekranie zostanie wyświetlona nazwa generowanej sieci oraz hasło.

Nawiązywanie połączenia Wi-Fi z kamerą

Aby połączyć się z kamerą:

Wyszukaj sieć generowaną przez kamerę na liście dostępnych sieci Wi-Fi na urządzeniu mobilnym.

Sieć rejestratora posiada nazwę, która jest wyświetlana na ekranie rejestratora (ciąg znaków będzie się różnić).



Uwaga:

Podczas włączonej funkcji Wi-Fi, dostęp do ustawień/trybów kamery jest ograniczony. Istnieje możliwość włączania/wyłączania nagrywania przyciskiem OK. Po wyłączeniu funkcji Wi-Fi, funkcjonalność zostanie przywrócona.

Połącz się z siecią rejestratora (domyślne hasło sieci to: **12345678**). Po poprawnym połączeniu, na ekranie rejestratora u góry pojawi się adres MAC połączonego urządzenia.

Uruchom aplikację i podążaj za jej podpowiedziami.

Rozwiązywanie problemów

Nie można nagrywać i wykonywać zdjęć.

Sprawdź, czy na karcie pamięci jest wolne miejsce lub czy nie jest zapelniona zabezpieczonymi plikami.

Zatrzymujące się nagrywanie / pojawiają się komunikaty o błędach.

Sprawdź, czy posiadasz szybką (najlepiej typu ENDURANCE / INDUSTRIAL) kartę pamięci. Sformatuj kartę pamięci. Przetestuj urządzenie z inną kartą pamięci.

Urządzenie niespodziewanie wyłącza się.

Należy sprawdzić połączenie urządzenia z ładowarką oraz czy ładowarka jest stabilnie zainstalowana w gnieździe.

Poziome paski w nagrywanym obrazie.

Należy wybrać odpowiednią częstotliwość zasilania sieci 50Hz/60Hz.

Urządzenie zawiesiło się.

Należy użyć przycisku RESET.

Słaba jakość nagrywania.

Sprawdź, czy została ustawiona najwyższa rozdzielczość. Upewnij się, że na obiektywie nie ma smug lub nie jest on zaparowany.

Uproszczona deklaracja zgodności

Firma Shenzhen VIOFO Technology Co., Ltd niniejszym oświadcza, że urządzenie to jest zgodne z zasadniczymi wymogami i innymi właściwymi postanowieniami dyrektywy 2014/53/EU. Pełny tekst deklaracji zgodności UE jest dostępny pod adresem: **<http://www.viofo.pl/do-pobrania>**

Importer:

Luxury-goods.pl S.C.
ul. Bielowicza 4
32-040 Świątniki Górne



W celu uzyskania dalszych porad, dostępu do najczęściej zadawanych pytań oraz rozwiązań problemów, a także najnowszych wersji oprogramowania, odwiedź stronę:

www.viofo.pl

Gwarancja/reklamacje

Serwis

Data naprawy/pieczętka serwisowa	Opis usterki

Urządzenia elektryczne i elektroniczne zawierają materiały, komponenty i substancje, które mogą być niebezpieczne dla zdrowia i środowiska, jeśli ze zużytymi materiałami (wyrzucanymi urządzeniami elektrycznymi i elektronicznymi) nie postępuje się właściwie.



Urządzenia elektryczne i elektroniczne są zaznaczone przekreślonym symbolem pojemnika na śmieci, patrz poniżej. Ten symbol oznacza, że urządzenia elektryczne i elektroniczne nie powinny być wyrzucane razem z innymi odpadami domowymi, lecz powinny być wyrzucane oddzielnie.



We wszystkich miastach powstały punkty zbiórki, gdzie można oddać bezpłatnie urządzenia elektryczne i elektroniczne do stanowisk recyklingu bądź innych miejsc zbiórki, albo urządzenia i baterie mogą być odebrane z domu. Dodatkowe informacje znajdują się w wydziale technicznym urzędu miasta.

Postanowienia gwarancyjne

Produkt objęty jest **24-miesięczną gwarancją** dla zakupu konsumenckiego oraz **12-miesięczną gwarancją** przy zakupie na firmę. Gwarancja nie obejmuje wad i uszkodzeń powstałych z winy użytkownika lub wskutek niewłaściwego użytkowania. Gwarancja nie obejmuje również uszkodzeń mechanicznych, powstałych wskutek zalania oraz powstałych wskutek używania akcesoriów innych niż dołączone do zestawu.

Gwarancji nie podlegają materiały eksploatacyjne.

Serwis urządzenia dokonywany jest w siedzibie dystrybutora lub w miejscu przez niego wskazanym. Wadliwe działanie lub uszkodzenie sprzętu należy zgłaszać w punkcie zakupu lub u dystrybutora.

Kontakt mailowy do dystrybutora: **kontakt@viofo.pl**

Gwarancja na sprzedany towar konsumpcyjny nie wyłącza, nie ogranicza ani nie zawiesza uprawnień kupującego wynikających z niezgodności towaru z umową.

Dane sprzedawcy/pieczątka firmowa:

Model urządzenia: **Rejestrator VIOFO A329 S/T/W**

Data sprzedaży:

Nr seryjny urządzenia: